

KHHo6o3TKo5F-1

【四人成團】富士山美景暢打・壯麗景觀 與高品質高原高爾夫體驗

3晚溫泉店住宿+1晚日系連鎖四星住宿



行程地圖與航班資訊

航班資訊

航班日期	航班編號	起飛	抵達
Day 1	中華航空 CI 100	桃園國際機場 09:30	東京成田 13:30
Day 5	中華航空 CI 101	東京成田 14:35	桃園國際機場 17:45
Day 1	中華航空 CI 102	高雄小港機場 08:00	東京成田 12:20
Day 5	中華航空 CI 103	東京成田 13:20	高雄小港機場 16:50

第1天

桃園國際機場 / 高雄小港機場 → 成田空港 - 開啟球敘前，採購一番【Aeon購物商圈】美思佰樂富士河口湖店 → 飯店



• KHH高雄小港機場

高雄小港機場是台灣南部主要國際機場，擁有國內線與多條亞洲國際航線，交通便利、設施完善。距市中心僅約20分鐘車程，為旅客前往日本、東南亞等地的重要出發站，輕鬆開啟精彩旅程。



• 成田國際機場/新東京國際機場

位於日本千葉縣成田市的國際機場，與羽田機場並列為東京兩大聯外機場。占地1,111公頃，擁有3座客運航廈，客運流量居日本第二位，貨運吞吐量則居日本第一、全球第九。



• Aeon購物商圈

日本最有名的購物商場之一【AEON】AEON在日本是即普遍又特別的存在，匯集了大約40~200間專門裏面應有盡有，舉凡日式藥妝店、電器、美食街等等..只要您想要的這裏都找的到。



• 富士本栖湖 本栖Motosu Phoenix

本栖湖是富士五湖中，最為清幽、神秘的湖泊。日本千元鈔票背面中，富士山的風景畫（湖畔之春），正是擷取本栖湖湛藍湖面上，富士山雄偉的倒影。



餐食

早餐：機上空廚 / 午餐：AS 敬請自理 / 晚餐：敬請自理



住宿

富士本栖 Motosu Phoenix Hotel



特別公告

帶著輕鬆的心情集合於國際機場，辦理出境手續後，搭乘客機直接飛往成田。

第2天

【暫定球場：09:00開球】朝霧カントリークラブ（揮桿18洞、GPS自動車）

(球場依實際預約為主)



• 朝霧カントリークラブ

朝霧カントリークラブ是位於靜岡縣的富士山景觀高爾夫球場。全18洞皆能飽覽富士山絕景，由名匠富沢誠造設計，擁有寬廣球道、附設度假飯店與340碼揮桿練習場。



餐食

早餐：飯店內享用 / 午餐：球場敬請自理 / 晚餐：敬請自理



住宿

富士本栖 Motosu Phoenix Hotel



特別公告

本行程為客製化包車高爾夫旅遊商品，實際飯店、球場及餐廳安排，將依出發日期、預約狀況及貴賓需求調整。

第 3 天

【暫定球場：09:00開球】 西富士ゴルフ俱樂部（揮桿18洞、GPS自動車）

(球場依實際預約為主)



• 西富士ゴルフ俱樂部

由名師加藤俊輔設計。球場最大特色是全 18 洞皆能飽覽壯麗的富士山景。整體地形平緩、難易度適中且兼具挑戰性，目前由 Accordia Golf 管理，是高 CP 值的景觀球場。



餐食

早餐：飯店內享用 / 午餐：球場敬請自理 / 晚餐：敬請自理



住宿

富士本栖 Motosu Phoenix Hotel



特別公告

本行程為客製化包車高爾夫旅遊商品，實際飯店、球場及餐廳安排，將依出發日期、預約狀況及貴賓需求調整。

第4天

【暫定球場：09:00開球】 朝霧ジャンボリーゴルフ（揮桿18洞、GPS自動車）

(球場依實際預約為主)



• 朝霧ジャンボリーゴルフクラブ

是一座被壯麗富士山景所環抱的絕美高爾夫球場。球場座落於標高約800公尺的朝霧高原上，全年氣候涼爽宜人，是關東與中部地區頗具人氣的度假型球場之一。



餐食

早餐：飯店內享用 / 午餐：球場敬請自理 / 晚餐：敬請自理



住宿

日系連鎖四星飯店住宿



特別公告

本行程為客製化包車高爾夫旅遊商品，實際飯店、球場及餐廳安排，將依出發日期、預約狀況及貴賓需求調整。

第5天

睡到自然醒~成田機場伴手禮大採購 → 桃園國際機場 / 高雄小港機場

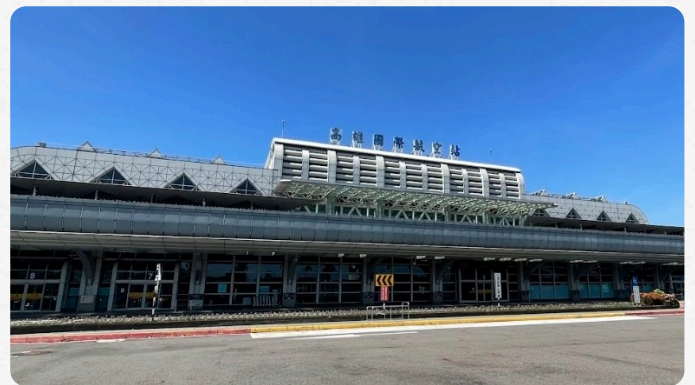


• 成田國際機場/新東京國際機場

位於日本千葉縣成田市的國際機場，與羽田機場並列為東京兩大聯外機場。占地1,111公頃，擁有3座客運航廈，客運流量居日本第二位，貨運吞吐量則居日本第一、全球第九。

• KHH高雄小港機場

高雄小港機場是台灣南部主要國際機場，擁有國內線與多條亞洲國際航線，交通便利、設施完善。距市中心僅約20分鐘車程，為旅客前往日本、東南亞等地的重要出發站，輕鬆開啟精彩旅程。



餐食

早餐：飯店內享用 / 午餐：機上空廚 / XXX



住宿

溫暖的家

參團說明

01. 飯店說明與注意事項

1. 貴賓如單人報名於「團體」最後確認時，仍無法安排2人一室，則需補單人房差（房型以房為主），故需「使用者付費」需自付差價。
2. 觀光型飯店的洋式房型皆為兩張床，少有一張大床，如有需要可做需求，但無法保證，需以當天飯店調整狀況為主。
3. 報名三人同房時，房型都跟團體一樣的標準房大小，第三張床為加床模式（行軍床或沙發床為主），恕無法指定房型。
4. 飯店房型恕無法指定建通房或一家人的房間一定要在隔壁或鄰近，敬請見諒！（安可旅遊會告知導遊，注意並盡力安排，但恕無法保證）。
5. 團體機位的座位排序以航空公司安排為準。
6. 機票開立後無法辦理選票：A.星宇航空、台灣虎航、長榮航空、中華航空等日本各航班。B.所有航空公司飛北海道（千歲、函館、旭川等）。C.所有包機航點皆是全額付費給航空公司（訂金單會載明）。
7. 行程景點、飯店、餐食照片皆為僅供參考，景色或菜色會隨季節、拍攝角度而不同，敬請見諒！
8. 安可旅遊希望各位貴賓旅遊快樂平安！考量旅客自身安全，並顧及同團貴賓旅遊權益，若有慢性疾病、與年滿75歲以上、行動不便等狀況，敬請主動告知，且需有家人或友人同行，方可報名。如未告知身體特殊狀況，以致衍生無法成行或其他問題，旅客須自行承擔責任。
9. 遺失物處理：
如貴賓團體旅遊中過程中有物品遺失發生時，請務必跟領隊填報遺失物申報書並盡可能詳述遺失物發生之時間、地點及外觀等訊息以利協尋，並於遺失物尋獲送回台後，由業務窗口轉交時收取「新台幣700元/每件」的聯繫作業處理費用。
 - ❖ 以上處理費用僅限長寬高加總30cm內及重量1公斤內之物品，超過上述限制將另外報價。
 - ❖ 遺失物如為不可開啟、開封並可接觸及目視確認之物品，因有跨國運送上內容物不明確之法律責任，將不處理物流作業，敬請了解。
 - ❖ 如有關稅產生將另外報價。
 - ❖ 協尋及物流作業服務依實際作業時間無法掌握，敬請了解。
10. 日本自組出團行程成團人數為最低10人(含)，除非特別標註說明該團出團人數。

參團說明

02. 行程、交通、餐食、習俗小叮嚀

1. 日本餐食:

❖ 「不再接受個人喜好調整主廚設計的餐食內容」，請貴賓們見諒！好餐廳選擇不易，為維持高品質餐廳水平，將不再因個人喜好因素，要求主廚職人變更食材與烹調，進而讓餐廳不願接受預約，被迫選擇非首選餐廳。

❖ 宗教與過敏因素：不吃「牛」、「豬」、「生魚片」與過敏「甲殼類」、「蛋奶」之貴賓，請於報名時告知服務專員，我們盡能力為您調整餐食內容。

❖ 素食：因飲食文化差異，日本素食者可食用蔥、薑、蒜、奶蛋，湯底也大多使用柴魚或大骨高湯熬煮；貴賓如能接受入境隨俗的日本式素食、台灣蛋奶素者，安可很樂意安排，其他素食模式恕不接受，請諒解！

❖ 日本食之特性：新鮮、少油是日本餐食特色，生冷會席之類是常態。

※ 貴賓個別之特別餐食要求已影響餐廳選擇甚鉅，造成餐廳怕麻煩不願接受預約，為保障大部分貴賓權益，因此不得已做此決定；若有個別特別餐食需求之貴賓，安可建議自組團。

2. 機上餐食特殊需求：請於航班起飛時間7個工作日前向業務提出需求，否則會因作業因素無法變更。

3. 交通：日本國土交通省規定，巴士司機每日行車時間不得超過10小時（從車庫發車時間開始），以防止司機疲勞駕駛所衍生之交通狀況。

4. 國情習俗：溫泉泡湯區，告有張貼禁止身上有紋身旅客進入泡湯，請旅客見諒！如有需要可請導遊幫忙詢問。

5. 因每個地區所使用高級飯店超過數家，故無法全部列舉或當表列飯店客滿時，本公司將會以同等級飯店安排，也請您務必相信安可旅遊會在「消費者權益與公司品牌」，雙責任壓力來妥善安排。

6. 行程內安排參觀之季性景點（如賞櫻、賞花、賞楓、賞雪等），會因當時現場實際狀況或天氣等不可抗力之因素等影響，而適時以專業角度調整適當觀光景點。

7. 出團說明會資料：為維護旅遊品質與貴賓權益，在不變更內容前提下，將依飯店確認後調整並妥善安排路線，最後確認行程，請以說資為準；如於旅遊中因不可抗拒因素，行程調整以導遊安排為主。

03. 護照說明

❖ 持中華民國護照貴賓務必確認（需有身份證號碼），進出日本免簽證，但請確認有效期，從出發日算起，需滿6個月以上。

❖ 役男身份入出國（係指年滿19歲當年1月1日起至年滿36歲當年12月31日止尚未履行兵役義務男子），需蓋兩種章：

1. 護照上加蓋『役男出國核准：（ 年 月 日之前一次有效縣市公所）之章戳』。

2. 護照末頁應蓋「尚未履行兵役義務」戳記，以備機場通關時查驗。

❖ 國軍人員需蓋有兩種章：

1. 出國前需由國防部或其授權之單位核准。

2. 在護照上加蓋『出國核准：（ 年 月 日之前同意出國 字第 號核准）之章戳』。

註：如護照有任何特殊狀況，請務必告知服務專員，協助您洽詢相關單位。

台灣入出國及移民署全球資訊網
日本交流協會台灣事務所

參團說明

04. 團費與訂保險說明

1. 團費涵蓋為行程表中所列出之包含項目具領隊合理報酬，其餘未列入項目（含證照），皆屬個人支出。
2. 貴賓繳交訂金後，國外旅遊定型化契約即生效，變更或取消行程依契約內容辦理；尾款請於出發前7日或航空公司通知開票前繳清。
3. 本公司提供600萬履約責任險、500萬旅遊責任險、20萬醫療險（依保險公司年紀限額投保）。海外旅遊平安保險請自行購買。
4. 外站JOIN的貴賓，其旅行業責任保險承保範圍為與「當團領隊會合跟離開」的旅程期間，安可旅遊建議貴賓可以自行再承保全程「旅遊平安險」。（機票與團體進出點、時間點不同簡稱外站Join）
5. 旅行社承保『責任保險』與個人自費承保『旅行平安險』不同！

❖責任保險：旅行業責任保險係在旅行社所安排或接待的旅遊期間內，發生『意外』事故，使旅遊貴賓身體受有傷害因而導致殘廢或死亡或醫療費用時，由保險公司負責給付團員或其受益人，也就是必須為『意外』因素方有理賠。因此，團員因疾病死亡及疾病的醫療費用，則不在本保險保障範圍。

❖旅行平安險：海外旅遊平安保險請『自行購買』。此保險的內容各家保險公司都不同；涵蓋項目也都不一樣，建議請洽各自承保的保險公司。